

Linkware

מדריך למשתמש

תוכן עניינים

2.....	תוכן עניינים.....
4.....	עקרונות.....
6.....	כניסה לקטלוג.....
8.....	מאפייני הקטלוג.....
9.....	יצירת תיקיות/ נושאים.....
10.....	שינוי סדר הנושאים.....
10.....	יצירת דפים ותמונות.....
10.....	יצירת דפים.....
11.....	יצירת תמונות קישורים.....
12.....	יצירת פריטים/חלקים.....
13.....	כרטסת תכונות.....
14.....	שמירה.....
14.....	תכונות דף.....
15.....	תמונת הקישורים.....
16.....	פעולות על איזורים חמים.....
16.....	הוספת איזור חם.....
16.....	שנוי גודל אזור חם.....
17.....	הזזת אזור חם.....
17.....	העתקת אזור חם.....
17.....	הגדרת בררת מחדל לתצוגת הצורות.....
18.....	קישור פריטים לאזורים חמים.....
19.....	הוספת רכיב טקסט.....
22.....	היפר קישור.....
23.....	יצירת רכיב מסוג מסמך.....
23.....	עריכת האובייקט.....
24.....	חיפוש פריטים בקטלוג.....
25.....	חיפוש דפים.....
26.....	חילול HTML.....

27תבניות
29הדפסת קטלוג
29הדפסה בפורמט word
30הפקת דף בודד בפורמט Word
30הפקת קובץ Word לשני קטלוגים יחדיו
31צרוף התמונות לקובץ הקטלוג בפורמט Word

עקרונות

קיימות דרכים רבות לבניית קטלוג, כאשר סדר הפעולות ימל להיות שונה ממשתמש אחד לשני. במדריך זה תכלו למצוא עקרונות וכללים לבנייה מהירה ולוגית של קטלוג חדש. בשלב הראשון יתארו האובייקטים והמונחים השונים בסביבת ה-Linkware, אשר ישמשו כאבני הבניין של הקטלוג.

קטלוג

הינו אובייקט המאגד את כל שאר האובייקטים במערכת. הקטלוג הינו אובייקט המקביל לקטלוג הנייר המודפס. נקרא גם בשם "ספר".

תיקיה - פרק - נושא

הינה מאגד של דפים בעלי מכנה משותף. דוגמאות לנושא בקטלוג רכב יכולות להיות: חשמל, שליטה, דלק, ריהוט פנים, היגוי וכו'. נושא יכול להכיל תת נושאים, אולם בד"כ בקטלוג תהיה רמה אחת של נושאים. הנושא עוזר למשתמש להתמצא בקטלוג.

דף

הינו האובייקט המרכזי בקטלוג. הדף מאגד תמונה, טקסט לתמונה ואת רשימת הפריטים בתמונה. כל דף בקטלוג מיוצג ע"י עמוד עם תמונה בקטלוג הנייר. תמונה בעלת רשימת חלקים ארוכה, המופיעה על פני יותר מעמוד אחד בקטלוג הנייר, תופיע רק על גבי דף אחד בקטלוג הממוחשב.

תמונה - תמונת קישורים

זו התמונה המרכזית בדף. על אובייקט תמונה ניתן להגדיר איזורים חמים לייצר פריטים ששיכים לה ולקשר בין הפריטים לאיזורים החמים.

פריטים

פריט הוא בעצם חלק היכול להיות בחלק קצה או הרכבה. לדוגמא: בורג, דיסקית, מסננת וכדומה – רכיב טכני שאינו ניתן לפירוק. על פריט במערכת ניתן לנהל יותר מ-100 מאפיינים אופציונלים. במסך הקונפיגורציה ניתן לקבוע מול כל שדה מה הוא מייצג.

מסמך

קובץ מערכת כלשהו המקושר לקטלוג- המערכת תומכת בכל סוגי הקבצים office, pdf, txt, cad ועוד. בהינתן תבנית ההצגה המתאימה, הקובץ יחולל גם הוא וניתן יהיה להורידו מדף הפריט ב-On Line.

קישור - אזורים חמים

ניתן לסמן קישורים/איזורים גרפיים על גבי תמונת הקישורים, איזורים חמים יסומנו בד"כ על מספר הבלון באיור, אולם ניתן לסמן איזורים חמים בכל מקום רלוונטי שאותו רוצים לקשר.

ניתן לקשר איזור חם לפריט בתמונה וינה אפשרות לקשר איזור חם לדף או מכלול אחר בקטלוג.

בקטלוג של המשתמש הסופי- HTML , מעבר על אזור חם יציג את תכונות הפריט ויכול גם לשמש כלינק למעבר לעמוד אחר בקטלוג.

תהליך בניית קטלוג

בניית קטלוג מכללת את השלבים הבאים:

1. הגדרת קטלוג חדש
 2. יצירת פרקים / נושאים ראשיים
 3. יצירת דפים ותמונות קישורים תחתיהם
 4. יצירת פריטים בדף
 5. סימון אזורים חמים
 6. ביצוע קישור בין אזורים חמים לבין הפריטים.
- ניתן לייבא קטלוג קיים:

1. שנבנה במערכת עריכה מקומית ונשמר כקובץ mdb.
 2. מקובץ word
 3. קובץ excel
 4. בפורמט xml
- בייבוא קטלוג, מיבאים גם קובצי תמונות

כניסה לקטלוג

v5.1.35 10001 - כניסה ראשית

זכויות יוצרים (C) כל הזכויות שמורות

LinkWare
By Mckit Systems LTD.

שם משתמש: guy

קוד משתמש: ***

שמור סיסמא

מרכזי מקומי

פתחה ש סגור

לחיצה על צלמית ה-**LinkWare** מפעילה את המערכת

מסך ההתחברות יופיע כפי שמתאר בתמונה בעמוד זה.

בחלון שיפתח יש להקיש שם משתמש וסיסמא.

סימון האפשרות **שמור סיסמא**, מאפשר שמירת הסיסמא לפעמים

הבאות בהן תרצה להתחבר למערכת.

משתמש **מקומי** יכול לייצר קטלוג אחד בכל פעם שישמר בפורמט

.mdb

משתמש מקומי יוכל לבחור קטלוג קיים בפורמט mdb על ידי לחיצה

על **פתיחה** או לחילופין ליצור קטלוג חדש, באמצעות לחיצה על **חדש**.

משתמש **מרכזי**, עובד עם מערכת אירגונית, על גבי בסיס נתונים

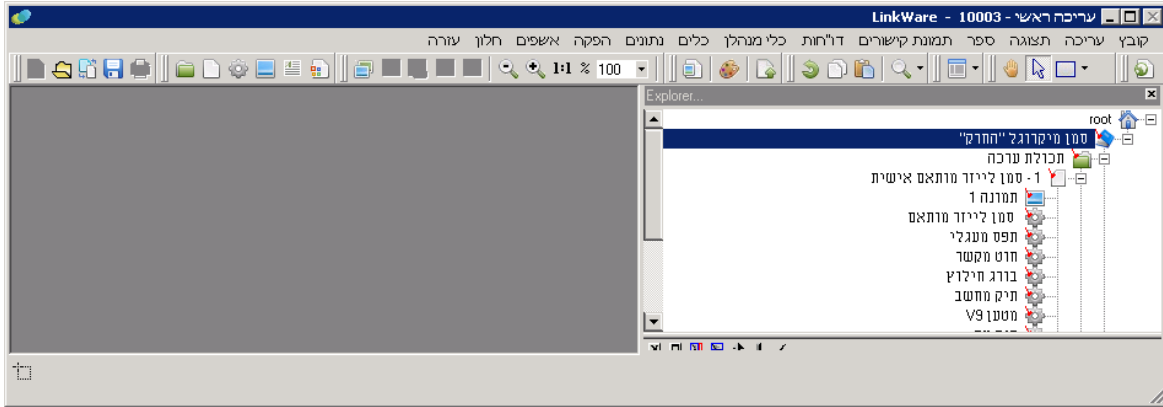
Oracle ובו מספר רב של קטלוגים. גם משתמש מרכזי, יכול לעבוד

רק על קטלוג אחד בכל פעם, אולם מנהל המערכת יכול לנהל משפחות

קטלוגים ויישומים לכל הקטלוגים במערכת ועוד אפשרויות רבות

מאפייני הקטלוג

עם הכניסה לסביבת העריכה, ניתן לראות את הסייר והקטלוג המפורט בו.



ניתן לצפות במאפייני הקטלוג ע"י סימון הקטלוג בעץ הניווט (המסומן ע"י צלמית בדמות ספר כחול) ואז:

★ לחיצה על כפתור תכונות, בסרגל הכפתורים התחתון משמאל

★ לחיצה על הכפתור הימני על

תכונות בתפריט העכבר

★ לחיצה בתפריט העליון על

תצוגה ← **תכונות**.

חלון מאפייני הקטלוג יפתח:

בחלון זה ניתן להזין או לעדכן את

שם הקטלוג, סטאטוס ושדות

נוספים.

יש ללחוץ **אשר** כדי לשמור

השינויים.

שדה מזהה ומספר קטלוגי משמש

להתאמת מספר הקטלוג למספרו

במערכות חיצוניות.

מזהה	סוג	מהדורה	תיעוד שינויים לדף	הערות עורך
<input type="text"/>				מזהה
<input type="text"/>				מספר קטלוגי
<input type="text" value="מסן מיקרוגל " החרקי"=""/>				שם
<input type="text"/>				תאור
<input type="text"/>				קישור כפתור הבית
<input type="text" value="MM5a2093778"/>				מזהה מערכת
<input type="text"/>				Status
<input type="text" value="בטיפול"/>				

בטל אשר

שדה סטאטוס קטלוג

★ פעיל

★ מאושר לפרסום

★ בטיפול – הדגשה המסמנת בעיה

★ לא פעיל – מחוק, מבוטל, שאינו בשימוש

יצירת תיקיות/ נושאים

על מנת ליצור תיקיה חדשה יש לסמן את הקטלוג בסייר, וללחוץ על כפתור **תיקייה** או לבחור בתפריט: **ספר**

← **הוסף תיקייה.**



חלון מאפייני תיקייה יפתח:

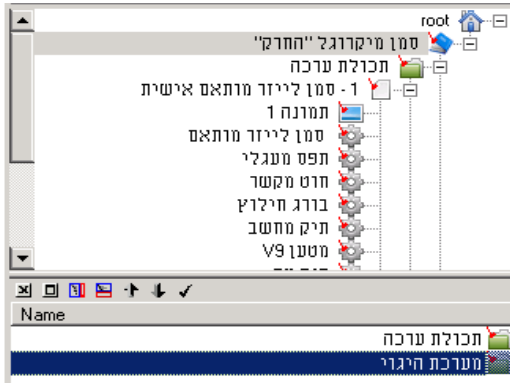
הקלד את שם הנושא ולאחריו לחץ על כפתור **החל**.

ניתן להזין מספר נושאים ברצף באמצעות לחיצה על **החל וחדש** לסירוגין, מבלי לצאת מחלון תכונות התיקייה.

באמצעות כפתורים **קודם והבא**, ניתן לדפדף בין הנושאים לצורך תיקון תכונות לסיום לחיצה על **אשר**.

שינוי סדר הנושאים


בחלון התחתון של הסייר, ניתן לשלוט בסדר הנושאים. עיני שימוש בחצים   ניתן להזיז פרק למעלה או למטה. לחיצה על שמור תשמור את הינויים שבוצעו.



יצירת דפים ותמונות

לאחר שנוצרה סדרת נושאים, ניתן ליצור סדרה של דף-תמונה תחת כל נושא או ישירות תחת הקטלוג.

יצירת דפים

על מנת ליצור דף יש לסמן את הנושא הרצוי בסייר, לחיצה על כפתור  **דף** בסרגל הכלים או בחר בתפריט:

ספר ← הוסף דף.

יפתח חלון יצירת דף חדש, ניתן להזין שם תאור ופרטים אחרים. לחיצה על אשר תסגור את החלון להמשך העבודה במערכת.


ניתן להזין מספר דפים ברצף באמצעות לחיצה על **החל וחדש** לסירוגין, מבלי לצאת מחלון תמונות הדף.


הקלד את שם הדף ולאחריו לחץ על כפתור **החל**.

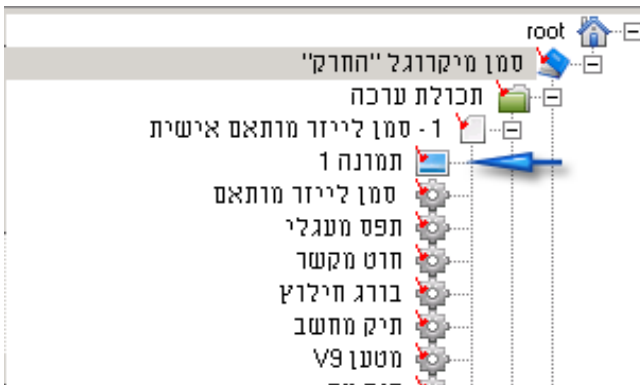


באמצעות כפתורים **קודם** ו**הבא**, ניתן לדפדף בין הדפים לצורך תיקון תמונות לסיום לחיצה על **אשר**.

יצירת תמונות קישורים

על מנת ליצור תמונות קישורים, יש לסמן את הדף הרצוי בסייר, וללחוץ על כפתור **תמונת קישורים** בסרגל הכלים או לבחור בתפריט: **ספר** ← **הוסף תמונת קישורים**.
יפתח חלון מאפייני תמונת קישורים:
בשדה שם יופיע שם קובץ התמונה. שנה אותו לשם משמעותי.
על ידי לחיצה על כפתור  בתחתית החלון, ניתן יהיה לבחור את התמונה הרצויה. לסיום לחץ על **אשר**.

ניתן להוסיף תמונת קישורים אחת עבור כל דף, על מנת ליצור מספר תמונות קישורים יש ליצור בהתאם מספר דפים ולכל דף ליצור את תמונת הקישורים המתאימה. 




ניתן לראות בסייר את רשימת הדפים בנושא ואת התמונה שהתווספה תחת כל דף, כפי שמוצג מימין.


בהמשך ניתן פירוט נוסף לגבי מאפייני הדף ומאפייני תמונת הקישורים.

יצירת פריטים/חלקים

הגדרת פריטים נעשית מול הדף או מול תמונת הקישורים, ולכן יש לסמן את הדף או תמונת הקישורים בספר הקטלוג כדי שניתן יהיה לשייך את הפריטים לדף/תמונה הרצויים.

בכדי לוודא שאנחנו עובדים על התמונה הנכונה מומלץ לפתוח את התמונה ע"י לחיצה כפולה על

התמונה. 

כאשר תמונת הקישורים מסומנת בסייר, ניתן ליצור פריט חדש ע"י לחיצה על כפתור פריט  בסרגל הכלים או

בחירה בתפריט **ספר** ← **הוסף פריט**.

יפתח **חלון מאפייני פריט** כמו זה משמאל.

חלון זה משמש גם לעריכת מאפייני הפריט וניתן לגשת עליו באמצעות סימון הפריט בסייר ובחירת **תכונות**, בתפריט העכבר.

בכותרת החלון, יש להזין שם ותאור.

ניתן להשתמש בתווים מיוחדים ע"י



לחיצה על הכפתור  שמעל לשם

הפריט מצד שמאל. תיפתח תיבה ובה רשימה של תווים מיוחדים שמהם ניתן לבחור ולהוסיף את התו הרצוי.

מספר בלון - מספר בלון נוצר אוטומטית לפריט הפריט החדש.

כמות – כמות הפריטים מסוג זה בדף.

תבנית HTML – קובעת את האופן שבו הפריט יוצג בספר הדיגיטלי, תלקח אוטומטית מהתבנית שנקבעה כבררת מחדל לספר, אולם ניתן לשנות אותה לפריט מסויים, באמצעות חלון זה.


מזהה מערכת – שדה זה מציג את המזהה שהמערכת נתנה לפריט. יופיע ערך בשדה זה, רק לאחר שהפריט אושר ונשמר. כדי לשמור פריט, יש לחוץ **אשר**.

כרטסת תכונות

ניתן להוסיף ערכים לתכונות נוספות של הפריט. שמות התכונות ניתנים להתאמה לכל קטלוג. ראה **אפשרויות** ← **תכונות פריט**.

מקט	מקור
1000-86972	

בכרטסת מקי"ט, ניתן להזין את המספר הקטלוגי של הפריט. ניתן להזין יותר ממקי"ט אחד.

למספר הקטלוגי נקבעה התבנית #####-#### (ארבע ספרות, מקף, שש ספרות משמאל לימין). יש להקפיד על הזנת מקי"ט בפורמט תקין. 

ניתן להזין מספרים רבים לפריט ואף לקבוע את הסדר שלהם ע"י שימוש בכפתורי החצים  .

בכרטסת יצרן, יש להזין מספר יצרן וקוד יצרן לפריט.


ניתן להזין מספר בלבד אולם לא ניתן להזין קוד ללא מספר. 


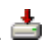
הגדרת פריט חדש נוסף יכולה להיעשות ע"י שימוש בכפתור **אשר** ואח"כ **חדש**.

הקודם – יציג את פרטי הפריט הקודם המקושר לאותו דף **והבא** – את מאפייני הפריט הבא.

בטל – יבטל את הפעולה האחרונה בחלון: עדכון הפריט הקיים או יצירת הפריט החדש.

שמירה

אחת לתקופה יש לשמור את המידע באמצעות לחיצה על כפתור השמירה  או על **קובץ** ← **שמור** מהתפריט הראשי.

 בזמן השמירה יוצג הסימן  בתחתית החלון, סימן זה מציינ שתהליך השמירה מתבצע, בסיום השמירה הסימן יעלם.

תכונות דף

ניתן לשנות שם או תכונות אחרות של דף, מחלון התכונות.

בחר את הדף לעדכון ופעל באחת השיטות: **תכונות** בתפריט העכבר.

תצוגה ← **תכונות** מהתפריט הראשי.

כפתור **תכונות**  בסרגל הכלים.

בחלון זה ניתן לעדכן את שם הדף, תאור ומספר.

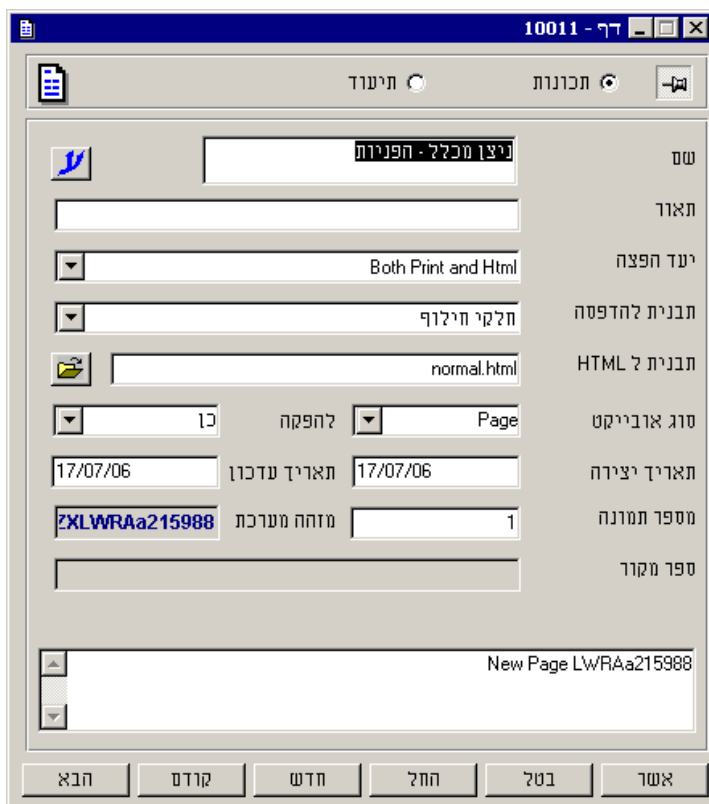
הדף מוצג בסייר בפורמט "**מספר תמונה** – שם".

כאשר פותחים תמונת קישורים, מעליה יופיע שם התמונה יחד עם מספר התמונה.

השדות הבאים מתייחסים להפצה:

הערכים בשדה **יעד הפצה** (הדפסה וגם HTML, הדפסה בלבד או HTML בלבד) יקבעו האם לכלול את הדף בספר המודפס ו/או האם ליצור דף HTML בהפצה לאינטרנט.

שדות **תבנית להדפסה ותבנית ל-HTML**, מגדירות את תצוגת הדף המפורסם.





שדה **להפקה**, מגדיר האם להפיק את הדף לאינטרנט.

לחץ **תיעוד** בחלקו העליון של החלון, כדי להזין הערות והנחיות על הדף.
לחץ **החל** כדי לשמור את השינויים שביצעת. לחץ **קודם** או **הבא**, כדי להמשיך ולעדכן מאפיינים לדפים האחרים בנושא.

לחץ **אשר** לשמירה וסיום.

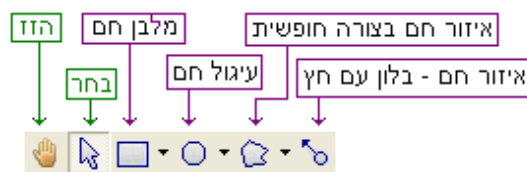
תמונת הקישורים

פתיחה של תמונת הקישורים בדף נעשית באחת מהדרכים הבאות:

- ✓ לחיצת עכבר כפולה על  צלמית התמונה בעץ הקטלוג.
- ✓ עייי בחירת התמונה ולחיצה על כפתור פתח תמונה  מתפריט הכפתורים השמאלי העליון
- ✓ עייי סימון תמונה ובחירת "פתח" מתפריט העכבר, או תמונת קישורים ← פתח, מהתפריט העליון.

לאחר פתיחת התמונה, צלמית התמונה בעץ הקטלוג, תשתנה ל- , כך נוכל לזהות בעץ את התמונה המוצגת

על גבי תמונת הקישורים ניתן להציב קישורים חמים בצורות שונות, חלוניות טקסט, צלמיות וחיצים. הגדרת אזורים חמים בתמונת קישורים נעשית באמצעות שימוש בסרגל הכלים הבא:



הכפתורים: הזז ובחר – משמשים לסימון איזור חם קיים, למטרת שינוי גודל, הזזה או שכפול
הכפתורים: מלבן, עיגול, פוליגון ובלון – משמשים להגדרת הצורה של האיזור החם. כל איזור חם כזה, ניתן להציג באופנים הבאים:

- **איזור חם** – איזור אליו ניתן לחבר קישור.

בכדי לקבל אינדיקציה שאכן בוצע הקישור, כשהסמן יעבור על פניו בתמונה המחוללת, הוא ישנה את צורתו ואם המשתמש יקליק עליו, הוא יעבור אל הלינק המוגדר בו.



הצורה הגרפית, **לא יוצג** בתמונה.

- **איזור חם גרפי** – איזור חם אליו ניתן לחבר לינק אשר **יוצג** בתמונה עצמה בדף המחולל.
- **צורה גרפית** – צורה גרפית שתוצג על גבי התמונה. לא ניתן לחבר אליו לינק.

ניתן לצייר גם אליפסה, בתפריט תמונת קישורים < איזור חם / איזור גרפי חם / צורה גרפית < אליפסה
את כל הצורות אפשר להפעיל מתפריט תמונת קישורים.



פעולות על איזורים חמים

הוספת איזור חם

- 1 בחר את צורת האיזור החם: מלבן, עיגול, פוליגון או בלון.
- 2 בחר האם ברצונך בצורה גרפית, באיזור חם ללא ייצוג גרפי או גם וגם - איזור חם גרפי.
- 3 מקד את הסמן על גבי התמונה, באיזור שבו אמור להופיע מרכז האיזור החם וגרור לגודל הרצוי.
- 4 אם ברצונך להוסיף בלון, הסימון הראשון יגדיר את מרכזו של הבלון, בכל סימון מחדש, הישר של החץ ישבר עד להקלקה כפולה שתסמן את ראשו של החץ.
- 5 לאחר הגדרת האיזור החם, יופיע חלון התכונות שיאפשר להגדיר את שם האיזור ואת הלינק שאליו יפנה.

שנוי גודל אזור חם

- 1 בחר את כפתור החץ בתפריט הכפתורים לבחירת איזור חם מסויים בתמונה.
כשיעבור החץ על איזור חם נבחר, גבולות האיזור יופיעו בצהוב והסמן ישנה את צורתו לכף יד פתוחה.
- 2 הקלק לבחירת האיזור החם. נקודות יופיעו על גבולות האיזור. כשהסמן יעבור על פני נקודה, הוא ישתנה לצורת חיצים היוצאים מנקודה.
- 3 תפוס את הנקודה באמצעות העכבר וגרור אותה. הצורה תיגדל או תקטן בהתאם לכיוון הגרירה. כשהגודל יתאים, עזוב את הנקודה. האיזור החם ישמר בגודלו החדש.

הזזת אזור חס

- 1 בחר סמן חץ או קף יד, באמצעות הסמן.
- 2 תפוס את מרכז האיזור החס וגרור למיקום הרצוי על גבי התמונה.
- 3 עזוב את האיזור החס. הוא ישאר במקום אליו הוא נגרר.

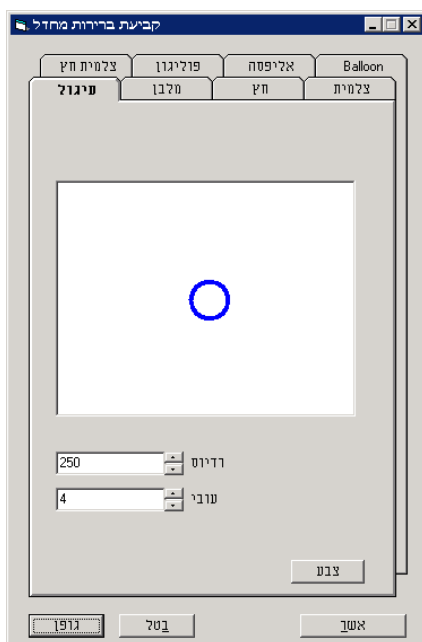
העתקת אזור חס

לאחר סימון אזור חס באמצעות כלי הבחירה, או מייד לאחר הגדרת אזור חס, ניתן לשכפלו באמצעות שימוש בלחצן ימני של העכבר. כל לחיצה ימנית של העכבר תשכפל את האובייקט האחרון שסומן למיקום שסומן.

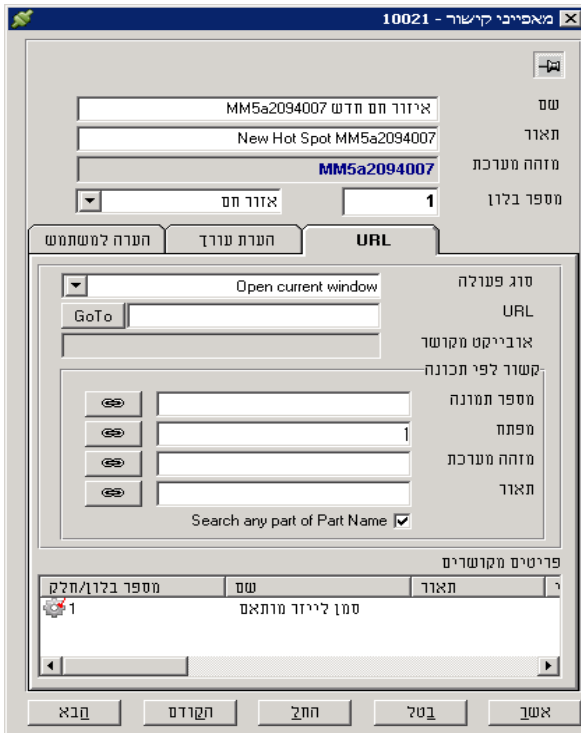
הגדרת בררת מחדל לתצוגת הצורות

בתפריט **תמונת קישורים** ← **קביעת ברירות מחדל**, ניתן לקבוע מאפיינים שונים לצורות שונות של איזורים חמים. בחר את הלשונית המתאימה לצורה וקבע צבע לאיזור החס בצורה המבוקשת, עובי קו והגדרות צורה נוספות, למשל רדיוס העיגול הראשוני.

ברירות המחדל נשמרות מקומית, אך ורק למחשב שבו הוגדרו. 



קישור פריטים לאזורים חמים



מטרת הפעולה היא ליצור קשר בין איזור חם בתמונה לפריט.

קישור פריטים לאזורים חמים נעשה ע"י גרירת הפריט לאזור החם.

ניתן לגרור פריטים מתוך הסייד או מתוך חלון הפריטים של תמונת הקישורים.

ניתן לקשר מספר פריטים לאותו אזור חם.


ע"י כוודא שהקישור הצלית, ניתן לבחור אזור חם, לפתוח את חלון התכונות שלו ובאמצעות כפתור תכונות או באמצעות לחיצה כפולה על



האיזור החם). באובייקט המקושר, ניתן לראות את שם האובייקט.

ניתן לקשר גם באמצעות חיפוש מחלון תכונות הקישור:



יש להזין מאפיין פריט וללחוץ  על כפתור הקישור המתאים שליד. מאפיין פריט יכול להיות: מספר תמונה, מפתח, מזהה מערכת או תאור.

ניתן לסמן את התיבה הקטנה למטה (**Search any part of Part Name**) לחיפוש בשם עברי, שם אנגלי או תאור.




בכרטסת פריטים מקושרים נראה את הפריט המקושר.


ניתן לקשר יותר מפריט אחד. ע"י גרירת הפריט לתוך תיבת הפריטים המקושרים. במקרה כזה האיזור החם יפנה ל- URL אולם מעבר עכבר על האיזור החם, ידליק בטבלה את כל הפריטים המקושרים (בתנאי שהתבנית תומכת).

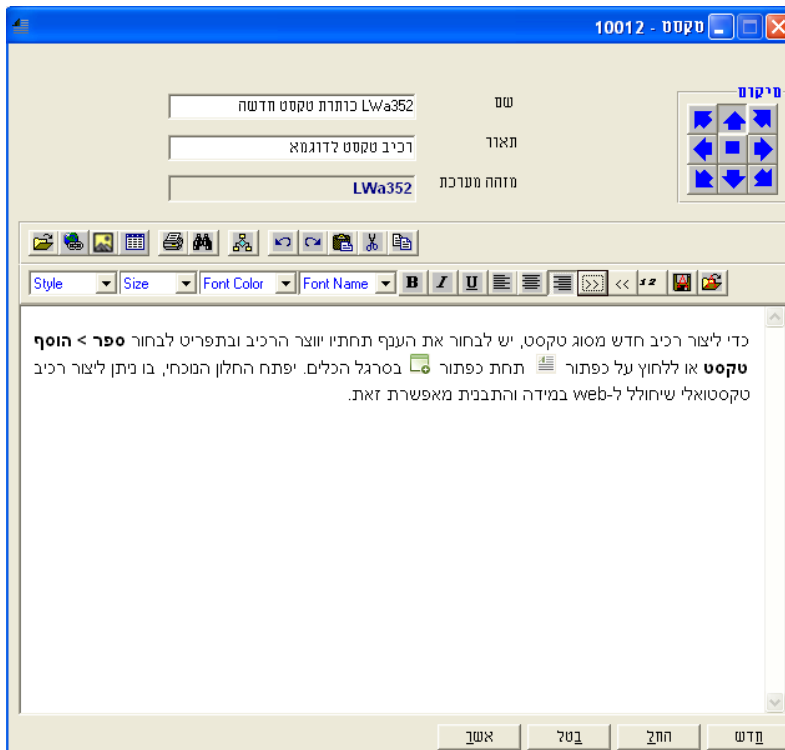
הוספת רכיב טקסט

רכיב טקסט מאפשר לבנות ספרי הדרכה, קטלוגים המשלבים ידע תפעולי טקסטואלי עם התמונות והפריטים המתארים את הרכיבים באופן הנדסי ועוד.

כדי ליצור רכיב חדש מסוג טקסט, יש לבחור את הענף תחתיו יוצר הרכיב ובתפריט לבחור **ספר < הוסף טקסט** או ללחוץ על כפתור  בסרגל הכלים.

יפתח החלון הנוכחי, בו ניתן ליצור רכיב טקסטואלי שיחולל ל- web במידה והתבנית מאפשרת זאת.













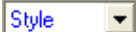




ניתן ליצור את התוכן ישירות בתוך הרכיב או להדביק תוכן מוכן, מתוך מסמכי **word** או **excel**. 



קוביית המיקום אשר בציוד הימני העליון של החלון, מאפשרת להגדיר באיזה חלק של דף ה-HTML, יופיע הרכיב הטקסטואלי. בדוגמא שלהלן, הטקסט יופיע במרכז של החלק העליון של דף ה-HTML ושאר רכיבי הדף, יופיעו מתחתיו.

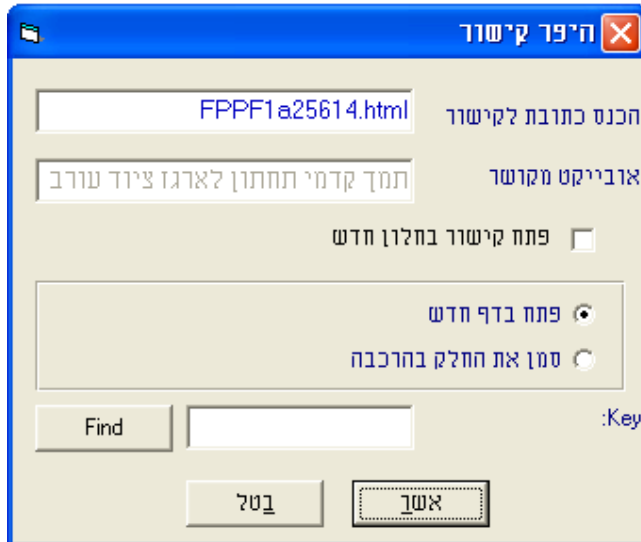
לחץ **החל** לשמירת הרכיב, **חדש** ליצירת רכיב חדש **ואשר**, לשמירה ויציאה.

באמצעות הכפתורים שמעל לתיבת הטקסט, ניתן להוסיף גרפיקה, לבצע את הפעולות הבאות:


כפתור	פעולה
	הוסף קוד – נפתח חלון המאפשר להוסיף את תוכנו של קובץ Html או Txt לטקסט הקיים.
	הוסף לינק – יש לסמן טקסט מהתיבה וללחוץ על הכפתור. ראה הרחבה בסעיף הייפר קישור .
	הוסף תמונה – בחר תמונה קטנה, מסוג gif, jpg או bmp.
	צור טבלה בת 5 טורים ו-2 שורות לחילופין, מומלץ להעתיק טבלה קיימת מקובץ excel או word.
	הדפס
	חפש מילה בתוך רכיב הטקסט
	צג קוד HTML / הצג בתצוגת צפייה – החלף בין תצוגת HTML לתצוגת טקסט
	בטל פעולת הקלדה אחרונה
	חזור על פעולת הקלדה בשנית
	הדבק
	גזור
	העתק
	סמן קטע טקסט וקבע סגנון גופן
	סמן קטע טקסט וקבע גודל גופן
	סמן קטע טקסט וקבע צבע גופן
	סמן קטע טקסט וקבע סוג גופן
B	סמן קטע טקסט וקבע גופן מודגש
I	סמן קטע טקסט וקבע גופן נטוי
<u> </u>	סמן קטע טקסט וקבע קו תחתון תחת הטקסט
	סמן קטע ולחץ להצמדה לשמאל

כפתור	פעולה
	סמן קטע ולחץ למרכז
	סמן קטע ולחץ להצמדה לימין
>>	הקטן כניסה – הפסקה הנבחרת, תופיע ככניסה מוקטנת
<<	הגדל כניסה – הפסקה הנבחרת, תופיע ככניסה מוגדלת
	מספור – קבע מספור לפסקות הנבחרת
	שמור את העיצוב הנבחר, כבררת מחדל
	החל עיצוב בררת מחדל, על הטקסט הנבחר.

היפר קישור



ניתן לסמן קטע טקסט ברכיב הטקסט, וליצור בו קישור לכתובת כלשהי או לפריט מסויים בספר.

סמן את הטקסט המבוקש, לחץ על כפתור  היפר קישור. יפתח **החלון** משמאל.

קישור רכיב בספר

ליצירת קישור לרכיב קיים בקטלוג, בחר את הרכיב המבוקש בסייר וגרור אותו לשדה **הכנס כתובת לקישור**. שים לב כי הסמן משתנה לצורת מלבנים המונחים אחד מעל השני, כשעובר מעל השדה להדבקה.

כתובת הרכיב תופיע בשדה אליו גררת אותו ושם הרכיב יופיע בשדה אובייקט מקושר.

אם קישרת לרכיב מסוג דף (או אחר שעבורו נוצר דף HTML בחילול), סמן **פתח בדף חדש**. הקלקה על הלינק, תפתח את דף הרכיב.

אם קישרת לרכיב מסוג פריט (שלא נוצר עבורו דף HTML בחילול אלא רק מופיע ברשימת הפריטים), בחר **סמן את החלק בהרכבה**.

לחץ **אשר** לשמירה.

קישור ללינק מחוץ לספר

הזן כתובת אינטרנט או אינטראנט מלאה, בשדה **הכנס כתובת לקישור**.

סמן האם לפתוח קישור בחלון חדש ושמור.

יצירת רכיב מסוג מסמך

רכיב מסמך מאפשר לקשר לקטלוג כל קובץ למשל: וידאו, קול, מסמך WORD, מסמך EXCELL ועוד...
כדאי לקשר רכיב מסמך תחת דף, כמו תמונת קישורים.

The screenshot shows a 'מסמך - 10026' window with a 'תכונות' (Properties) tab. The 'תכונות' tab contains several fields for document metadata:

- שם המסמך: LWa326.gif
- תאריך יצירה: 29/12/09
- תאריך עדכון: 29/12/09
- עודכן קובץ: 29/12/09
- סוג אובייקט: Document
- מבנית: A
- מספר מסמך: כן
- הפצה: כן
- הערה: [Empty]
- מסלול קובץ מקור: C:\Program Files\LinkWare\Export\Catalog\hilatest\LW
- שם קובץ מערכת: LWa585.gif
- מזהה מסמך: LWa585
- מזהה מערכת: LWa585

At the bottom of the window, there are several buttons: 'מחזור חדשה', 'חזג מחזורות', 'החל', 'אשכ', 'עריכה', 'חזק', 'מחזור חדשה', and 'חזג מחזורות'. There are also two checkboxes: 'מחזורי מופעים' and 'מקושר לקובץ רשת'.

בכדי ליצור מסמך, עליך לסמן את הדף שברצונך להוסיף אליו את המסמך וללחוץ על בסרגל הכלים. יפתח חלון מאפייני מסמך. בחלון זה יש ללחוץ על ולבחור את הקובץ הרצוי.

שם המסמך יופיע כשם הקובץ, ללא הסימנים או כולל הסימנים כתלות באפשרות שנבחרה במסך אפשרויות

מקושר לקובץ רשת – כאשר מסומנת

אפשרות זו, המסמך החדש ישאר במקומו בשרת הקבצים או במחשב המקומי ולא יועתק לספריית הקטלוג המקומית

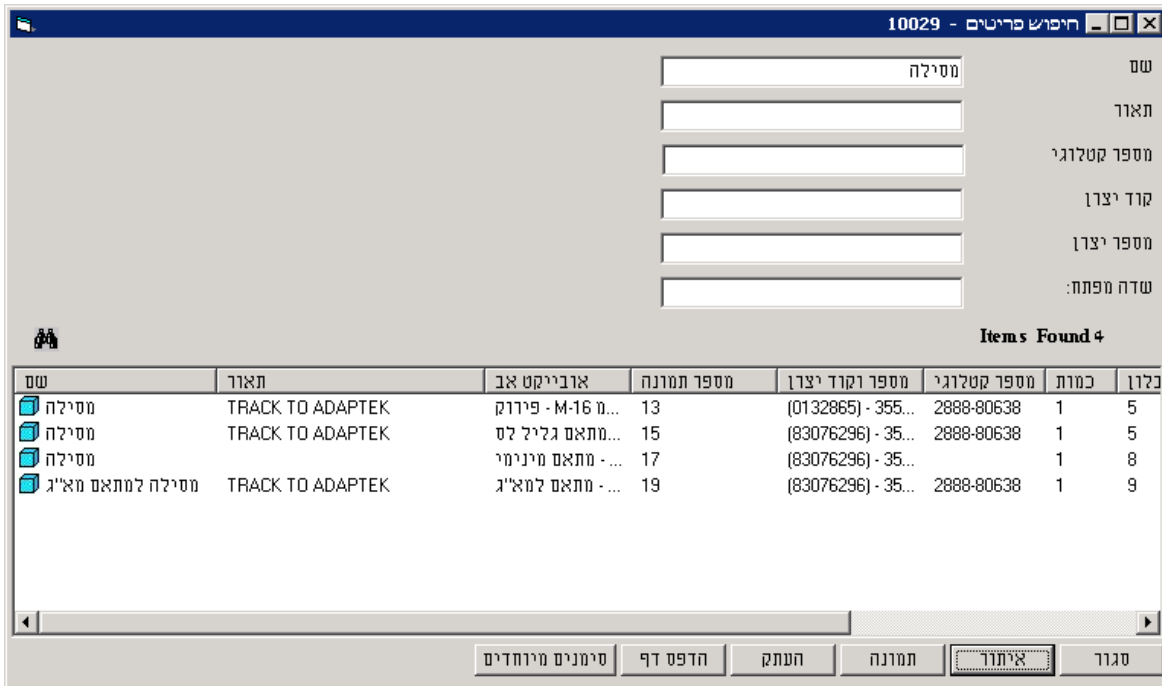
כאשר האפשרות לא מסומנת, המסמך החדש יועתק לספרייה מקומית (כאשר עובדים במערכת מרכזית, מומלץ לסמן).

עריכת האובייקט

לחיצה כפולה על רכיב המסמך בסייר תפתח את המסמך עצמו לעריכה, וסימון הרכיב בסייר ולחיצה על כפתור מאפיינים בסרגל כלים תפתח חלון לעריכת מאפייני המסמך.

חיפוש פריטים בקטלוג

חיפוש פריט התבצע ע"י לחיצה על כפתור 🔍 בסרגל הכלים ובחירת **חיפוש פריטים**. החיפוש פותח את החלון הבא:




השדות לחיפוש פריט מופיעים בחלק העליון של החלון, הזן את הערכים הרוציים עבורך ולחץ על כפתור איתור להתחלת החיפוש.

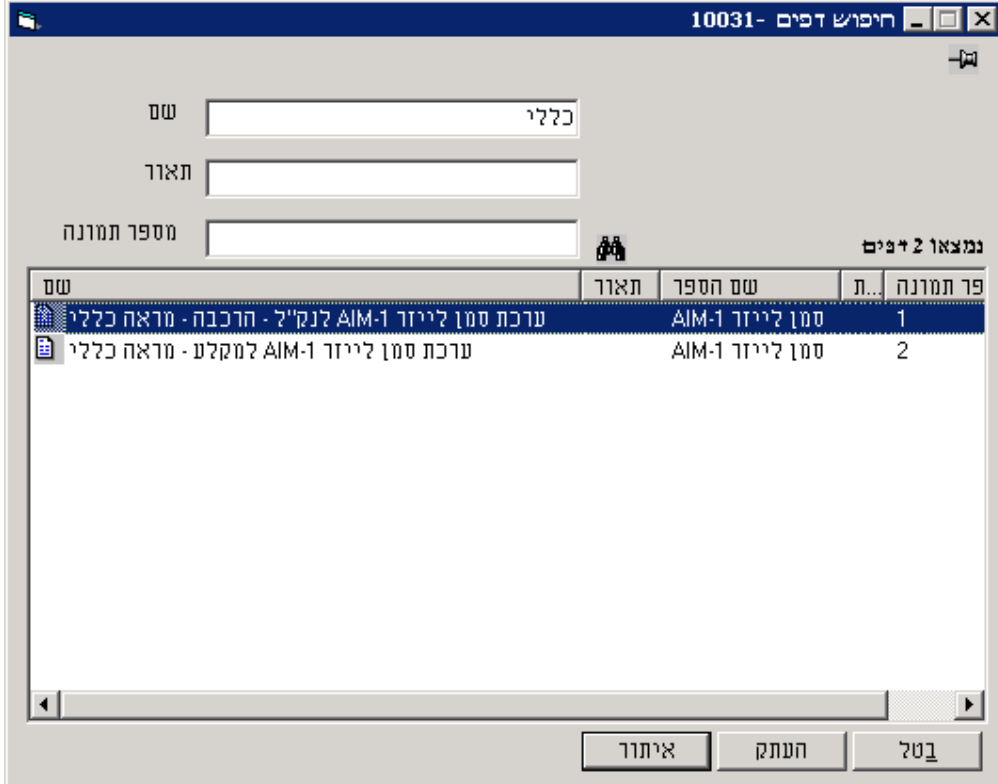
מונה הפריטים, בחלקו האמצעי ימני של החלון, יתקדם כל עוד החיפוש ימשיך. בסוף החיפוש יוצגו בחלקו התחתון של החלון, כל הפריטים בכל המיקומים בספר.

מחלון זה ניתן:

- ★ לפתוח את חלון התכונות של התמונה אליה מקושר הפריט.
- ★ להעתיק את הפריט על מנת לשכפל אותו בספר.
- ★ להדפיס בדוח, רשימת פריטים-יש לסמן את הפריטים המבוקשים בדוח וללחוץ על כפתור **הדפס דף**.
- ★ לקשר את הפריט לאיזור חם, ע"י גרירת הפריט אל הפריטים המקושרים בחלון התכונות של האיזור החם.

חיפוש דפים

חיפוש דף נעשה ע"י לחיצה על כפתור  בסרגל הכלים ובחירת **חיפוש דפים**. החיפוש פותח את החלון הבא:




פר תמונה	ת.	שם הספר	שם
1	.	סמן לייזר AIM-1	ערכת סמן לייזר AIM-1 לנק"ל - הרכבה - מראה כללי
2	.	סמן לייזר AIM-1	ערכת סמן לייזר AIM-1 למקלע - מראה כללי

השדות לחיפוש דף מופיעים בחלק העליון של החלון. הזן את הערכים הרצויים עבורך ולחץ על כפתור איתור להתחלת החיפוש.


מונה הדפים, בחלקו האמצעי ימני של החלון, יתקדם כל עוד החיפוש ימשך. בסוף החיפוש יוצגו בחלקו התחתון של החלון, כל הדפים בכל המיקומים בספר.

ניתן לחפש דף לפי שם הדף, תאור הדף או מספר התמונה.

את התוצאה הנבחרת ניתן להעתיק למטרת שכפול. 

חילול HTML

ניתן לייצר דפי HTML עם תוכן הקטלוג / הספר.

בחר בתפריט הראשי: **הפקה** ← **הפקה לאינטרנט** או לחץ על הכפתור  בסרגל הכלים. תהליך היצירה של הקטלוג לוקח מספר דקות.

לאחר היצירה, ניתן לראות את הדף הראשון של הקטלוג. ניתן לחולל דף בודד בקטלוג, מתפריט **הפקה** ← **הפקת דף נוכחי לאינטרנט**.

לאחר החילול נוצרת סביבת web הכוללת:

★ קבצי Html

★ קבצי תמונות

★ תבניות

★ נתונים

★ קבצי מידע ועוד.

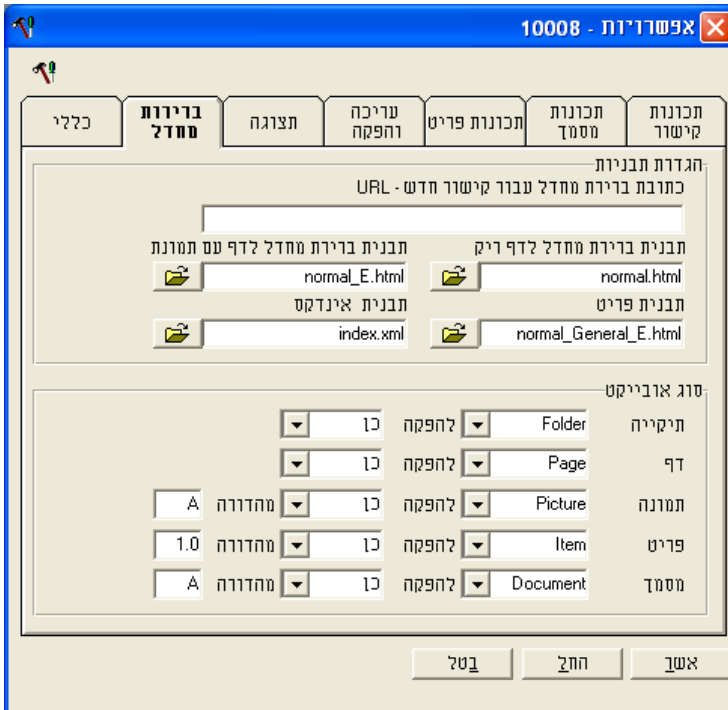
התקיימה יוצר בשם מזהה הקטלוג אותו הפקנו, בתיקיה `\LinkWare\catalogs\`. את התקיות הללו ניתן לצרוב על גבי CD, להעביר לשרת אינטרנט וכדומה.

כדי לצפות בדף הראשי של הקטלוג, יש לפתוח קובץ בשם `index.xml` באותה ספרייה בשם מזהה הקטלוג.


בגירסת **Internet Explorer** החדשה עלולים להציג הודעת אבטחה, מכיוון שדף זה מקומי במחשב. יש להקליק על השורה המוצגת בראש הדף ולבחור את האופציה הראשונה בתפריט הנפתח. לאחר מכן, הדף יוצג כהלכה וניתן יהיה להמשיך ולצפות בדפי הקטלוג, תמונותיו ופריטיו.


תבניות

כדי להפיק קטלוג בתצוגה מסויימת, יש להגדיר את תבנית התצוגה לכל אובייקט: אינדקס הקטלוג, דף ריק, דף עם תמונה ופריט.






תבנית היא קובץ html מיוחד שנוצר ע"י חברת מקיט, להצגת אובייקט LW באינטראנט האירגוני.

תבנית בררת מחדל לכל הקטלוגים מוגדרת בתפריט **כלים** ← **אפשרויות**, או בלחיצה על הכפתור  בסרגל הכלים, וכניסה ל**טאב בררת מחדל** ושם ניתן לשנותם כפי שניתן לראות בתמונת החלון.

לעידכון, יש ללחוץ על  ולבחור את קובץ ה-HTML הרצוי עם התבנית המעודכנת.

כתובת בררת מחדל עבור קישור חדש URL – יש להזין כאן את כתובת האתר, לשם עדכון נכון של איזורים חמים.

- ניתן להגדיר תבנית נפרדת לקטלוג או לדף ולחולל קטלוג או דף לפי תבנית זו. 
- ניתן לקבוע תבנית תצוגה של פריט מסויים בחלון **תכונות הפריט**, בשדה **תבנית ל-HTML**. 
- ניתן לקבוע תבנית תצוגה של דף מסויים בחלון **תכונות הדף**, בשדה **תבנית ל-HTML**. 

ראשי- מאפיינים- 10018

הערות עורך תיעוד שינויים לידף מהדורה מזהה

סוג

0

משפחה

סיווג בטחוני

מוגבל

תאריך יצירה

12/4/2004

תבנית אינדקס

index.xml

LTR RTL normal

אשן בטל

ניתן עדין את התבנית בה מוצג עץ הקטלוג (הוא תוכן העניינים בספר) בחלון **מאפייני הקטלוג**, טאב **סוג**, בשדה **תבנית אינדקס**.

באותו חלון ניתן לקבוע את אופן התצוגה: RTL - מימין לשמאל או LTR – משמאל לימין.

normal – להשאר התצוגה בררת מחדל.

הדפסת קטלוג

ניתן להדפיס קטלוג בשני אופנים:

- **Doc** – פורמט המאפשר עריכה וניתן לצפיה באמצעות תוכנת word של Microsoft.
- **Rdf** – פורמט שאינו מאפשר עריכה, ניתן לצפיה באמצעות תוכנת Preview המספוקת עם המערכת. אפשרות זאת ניתנת בגרסה המלאה.

הדפסה בפורמט word

בפורמט הזה ניתן להדפיס ולערוך וורסית Word של קטלוג אך ורק אם מותקנת על גבי המחשב, אפליקצית Microsoft Office Word בגרסה 2003 ומעלה.

על מנת להדפיס יש לבחור בתפריט **הפקה** ← **ייצוא לוורד**. יופיע חלון ייצוא לוורד. יש ללחוץ על כפתור **צור קובץ**.

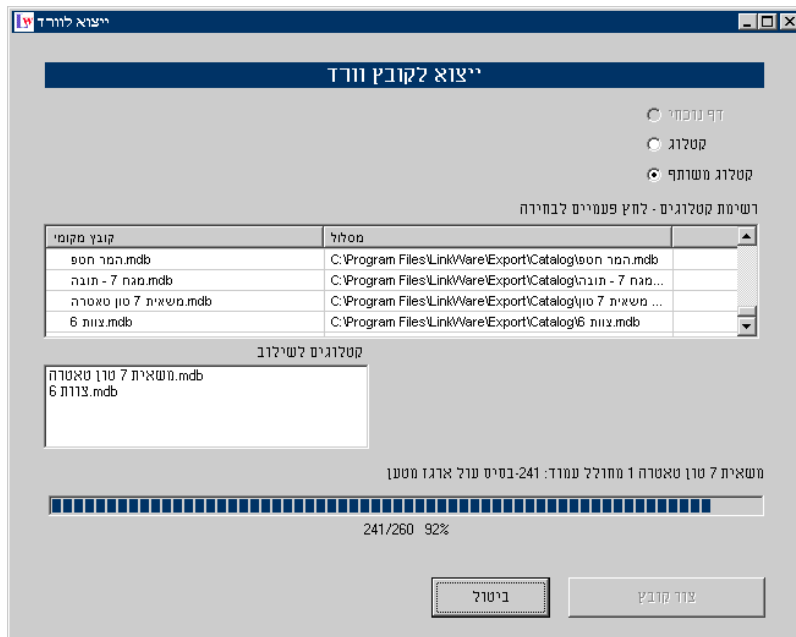
יופיע חלון שיאפשר לציין היכן ליצור את הקובץ ואת שמו.

תהליך ההפקה יארך זמן מה, כתלות באורכו של הקטלוג.

בסופו של התהליך, יוצר קובץ בשם המבוקש ובמיקום המבוקש. הקובץ יפתח וניתן יהיה לבצע בקרה ועריכה על הקטלוג לפני הדפסה.

הפקת דף בודד בפורמט Word

יש לסמן את הדף המבוקש בסייר ולבחור בתפריט הפקה ← ייצוא לוורד.



יש לסמן את האפשרות דף נוכחי ומשמאלה יופיע שם הדף בחלון שיפתח.

יש ללחוץ צור קובץ.

הפקת קובץ Word לשני

קטלוגים יחדיו

הפעלה בתפריט הפקה ←

ייצוא לוורד. יופיע החלון הבא:

- **קטלוג** – לייצירת קובץ word, מהקטלוג הנוכחי המופיע בסייר.

- **קטלוג משותף** - לייצירת קובץ word, משני קטלוגים. את הקטלוגים ניתן לבחור מהרשימה המופיעה

בחלון. לחיצה כפולה על קטלוג, תציג אותו בתיבת התצוגה, בחירת קטלוג מהתיבה, תציג כפתור הסרה וניתן יהיה להתחרט ולבחור קטלוג אחר.

יש חשיבות לסדר שבו נבחרים הקטלוגים, מפני ששם הקטלוג המשותף כשמו של הקטלוג הראשון וכך גם סדר התמונות, קודם אלו של הקטלוג הראשון ואח"כ השני.

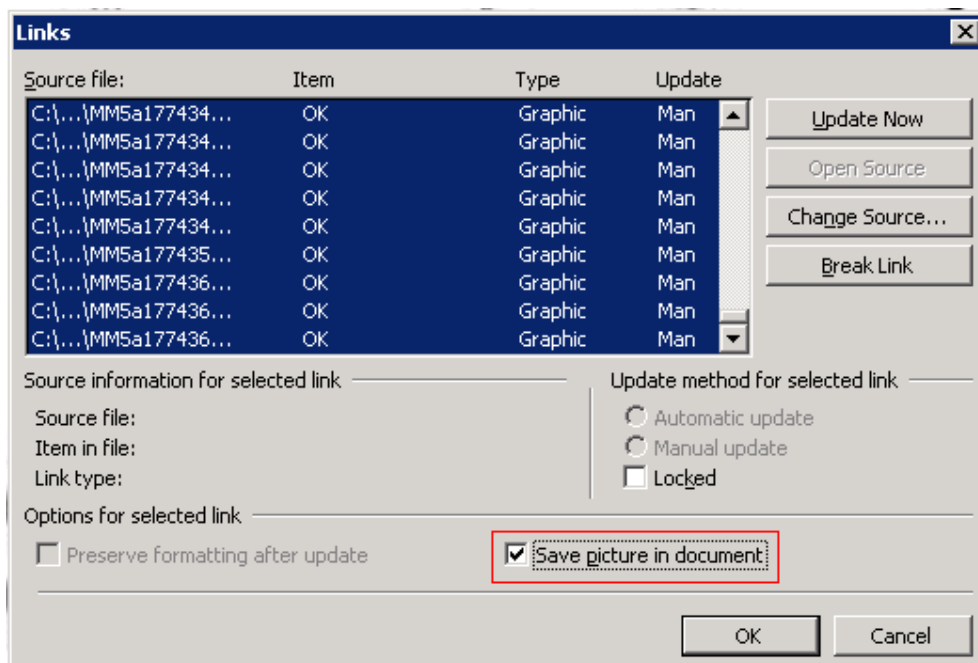
צרוף התמונות לקובץ הקטלוג בפורמט Word

הקובץ במצבו המקורי, מכיל קישורים לתמונות ולא את התמונות עצמן. אם רוצים לשלוח אותו לבית הדפוס או לגורם אחר אשר אין ברשותו את התמונות, יש לבצע את הפעולות הבאות:

★ להכנס לקובץ הקטלוג באמצעות ה- Word

★ לעמוד על אחת התמונות

★ בתפריט ה- word לבקש Edit > links. נפתח החלון הבא:



★ יש לסמן את כל הרשומות ברשימה. לסמן את התיבה המסומנת באדום

Save pictures in document ולחוץ OK.

כל התמונות יצורפו למסמך. עתה ניתן לשמור אותו ולהעביר למשתמש אחר או לבית דפוס.